

93

Seine-Saint-Denis

**c|a.u.e**

Conseil d'architecture, d'urbanisme  
et de l'environnement

Une ressource  
pédagogique :  
outil de  
connaissances  
et support  
d'activités

# ATLAS DES COLLÈGES



Depuis 2005, un Atlas des collèges de Seine-Saint-Denis a été constitué par le Conseil

d'architecture d'urbanisme et d'environnement du département (CAUE 93), en partenariat avec le Conseil départemental de la Seine-Saint-Denis (Direction de l'Éducation et de la Jeunesse et Service du patrimoine culturel) et la direction des services départementaux de l'éducation nationale de Seine-Saint-Denis (DSDEN 93).

Rendez-vous sur le site de l'Atlas pour consulter les analyses des collèges : <https://patrimoine.seinesaintdenis.fr/Les-colleges-de-Seine-Saint-Denis>

**seine · saint · denis**  
LE DÉPARTEMENT

## Les objectifs de l'Atlas des collèges de Seine-Saint-Denis

Les collèges, lieux d'éducation, d'apprentissage et de transmission du savoir, sont des édifices publics majeurs qui offrent en Seine-Saint-Denis un panorama de l'architecture scolaire et constituent de précieux témoignages des évolutions des politiques éducatives depuis la fin du XIX<sup>e</sup> siècle. Depuis les lois de décentralisation qui transfèrent en 1986 aux Départements la responsabilité de la construction et de l'entretien des collèges, ce patrimoine s'est enrichi de réalisations de grande qualité, lieux à découvrir pour leur histoire et leur écriture architecturale.

L'Atlas des collèges de Seine-Saint-Denis a donc pour objectifs de :

- **Faire mieux connaître ce patrimoine** aux différents professionnels qui le pratiquent au quotidien
- **Donner aux élèves les moyens de s'approprier ce patrimoine** qui leur est destiné en le comprenant mieux
- **Proposer aux enseignants de la documentation et des outils** leur permettant de mener des travaux avec leurs élèves
- **Montrer l'évolution de ce patrimoine**, ainsi que les efforts portés par le Département sur la construction de nouveaux équipements.

Le patrimoine scolaire de la Seine-Saint-Denis totalise actuellement 130 collèges qui accueillent près de 78 000 élèves.

L'Atlas se doit d'être, pour ces milliers de collégiens, un moyen d'appréhender l'espace dans lequel ils évoluent, cet espace pouvant être découvert à travers une multitude de disciplines différentes: architecture, histoire, histoire de l'art, géographie ou encore arts plastiques avec la présence des œuvres du 1% artistique.



## L'utilisation de l'Atlas des collèges de Seine-Saint-Denis

Pour les milliers de collégiennes et collégiens du département, cet Atlas constitue une ressource permettant d'étudier l'espace dans lequel ils évoluent, le projet architectural de l'établissement, son insertion dans le tissu urbain et l'histoire de l'architecture.

- **Comprendre la construction d'un collège, lieu de vie et de formation**

Les professionnels dont la mission est de concevoir ou de gérer les collèges ont le souci de satisfaire au mieux les attentes des utilisateurs, pour lesquels ils sont des lieux de vie importants (élèves, enseignants, personnels administratifs et techniques). Ils apportent des réponses architecturales, urbaines et techniques pour répondre aux

exigences induites par les programmes et les usages.

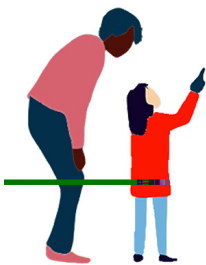
Connaître l'histoire des projets est donc essentiel pour identifier les idées qui les ont fondés et pour poser un regard approfondi et structuré sur la construction des collèges.

### • Apprécier l'architecture et découvrir un patrimoine

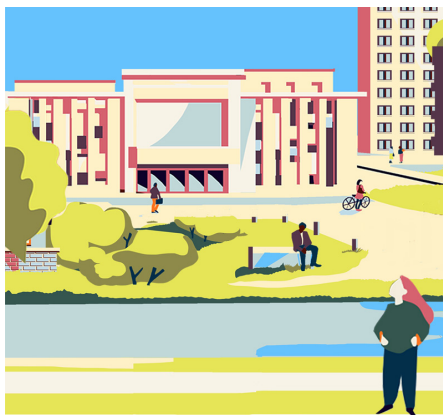
L'architecture est une des formes de la création artistique. Pour la comprendre, au-delà de la découvrir dans les livres ou les reportages, il faut la vivre. L'expérience sensible de l'espace fait partie de la formation du citoyen, en permettant d'acquérir des repères dans la société. Or, la découverte des réalisations architecturales contemporaines reste encore marginale dans les parcours scolaires.

C'est pourquoi les collèges, ainsi que nombre de bâtiments d'enseignement, peuvent être des lieux essentiels de la sensibilisation des publics à l'architecture et au patrimoine.

Largement répartis sur l'ensemble du territoire départemental et témoins d'un renouveau de la qualité architecturale, ils offrent en effet l'expérience fondatrice d'évoluer dans un espace contemporain et de s'ouvrir, à travers son étude, à des connaissances plus larges dans de nombreux domaines.



## Le contenu de l'Atlas des collèges de Seine-Saint-Denis



L'Atlas des collèges de Seine-Saint-Denis totalise actuellement 130 fiches d'analyse architecturale sur ces établissements scolaires.

Chaque collège fait l'objet d'une description de sa situation dans le quartier et de l'organisation de ses différents espaces. Des plans et des photographies des bâtiments illustrent ces monographies. Chacune d'elles donne aussi des informations complètes concernant les différents acteurs de la construction, les surfaces, le programme ou encore l'œuvre du 1% artistique.

Les notices ont été conçues afin d'appréhender le plus clairement possible l'espace architectural. Ainsi le texte et les images guident le regard, les documents graphiques (dessins et plans) proposent des représentations de l'espace. L'ensemble permet la compréhension de l'architecture et apporte des éléments de définition de concepts.

Pour les établissements les plus anciens, une chronologie précise est proposée permettant de comprendre l'évolution de la construction au cours du temps. Des documents anciens apportent également un éclairage fondamental sur l'histoire parfois méconnue de ces lieux.

La mise à jour des supports photographiques et la mise en forme des fiches d'opérations les plus récentes sont actuellement en cours et alimenteront prochainement l'Atlas.

## La réalisation de l'Atlas des collèges de Seine-Saint-Denis

La réalisation de l'Atlas des collèges de Seine-Saint-Denis est une initiative conjointe du CAUE 93 et du Conseil départemental de la Seine-Saint-Denis. Il entre pleinement dans le cadre des missions de service public du CAUE. Celui-ci a en effet pour rôle de promouvoir la qualité de l'architecture, de l'urbanisme et de l'environnement dans le département. Il informe, forme, conseille et sensibilise tous les publics par plusieurs types d'actions : conseils, études, expositions, visites, publications, ateliers... Il travaille avec des partenaires, notamment les collectivités territoriales, les administrations, les professionnels du cadre de vie, les services de l'Éducation nationale ou les associations<sup>1</sup>.

L'Atlas des collèges de Seine-Saint-Denis<sup>2</sup> est accessible en ligne sur le site

Internet de l'Atlas de l'architecture et du patrimoine de la Seine-Saint-Denis. Il met à la disposition de tous les publics des ressources (cartes, images, fiches, bibliographies) sur le patrimoine du département dans les domaines de l'archéologie, l'histoire, l'histoire de l'art ou de l'architecture. Ce site publie les recherches et actions de valorisations menées par les archéologues et historiens de l'architecture du service du patrimoine culturel du Département de la Seine-Saint-Denis, en partenariat avec les collectivités et les associations.

## Les compléments à l'Atlas des collèges de Seine-Saint-Denis



### • En annexe

Un carnet et une fiche d'activités à destination des collégiens, "Mon collège" et "Réinvente ton collège".

### • Autres ressources :

- Anne-Claire Baratault, *À l'école du patrimoine, l'architecture scolaire : l'exemple de la Seine-Saint-Denis*, éditions du Scérén-CRDP et Conseil Général de la Seine-Saint-Denis, 2006.
- Sous la direction de Marie-Claude Derouet-Besson et du pôle de compétences «Pratiques pédagogiques auprès des jeunes» de la fédération nationale des CAUE, *50 activités pour découvrir l'architecture et l'urbanisme avec les CAUE*, éditions du Scérén, CRDP Midi-Pyrénées, 2007.

---

1 - Pour plus d'informations : [www.caue93.fr](http://www.caue93.fr)

2 - <https://patrimoine.seinesaintdenis.fr/Les-colleges-de-Seine-Saint-Denis>