

Cours OASIS

Dispositif de concertation pour le réaménagement de la cour de
récréation du collège Antoine de Saint-Exupéry à Rosny-sous-Bois

Cahier de synthèse et préconisations



153, avenue Jean Lolive
93500 Pantin

Tél. : 01 48 32 25 93
caue93@caue93.fr

www.caue93.fr

Collège Antoine de Saint-Exupéry
173 Rue Victor Hugo, 93110 Rosny-sous-Bois

Sommaire

1. LA DÉMARCHE OASIS

- Enjeux climatiques p 5
- Enjeux d'usage p 5
- La concertation au collège Saint-Exupéry p 7

2. CONCERTATION JEUNE PUBLIC

- Atelier 1 : Sensibilisation et analyse p 8
- Atelier 2 : Cahier des charges p 10
- Atelier 3 : Projets-maquette p 12
- Questionnaires p 20
- Synthèse p 22

3. CONCERTATION ADULTES

- Temps 1 : Analyse et diagnostic p 25
- Temps 2 : Propositions p 25
- Fiches-besoins p 32
- Synthèse p 35

La démarche OASIS

Réaménager les cours de récréation : Pourquoi ? Pour qui ? Comment ?

ENJEUX CLIMATIQUES

> ADAPTER LA VILLE

Partout dans le monde, les effets du dérèglement climatique sont aujourd'hui bien présents. En région parisienne, ce sont des épisodes climatiques extrêmes (sécheresses, canicules, pluies intenses) qui se multiplient, augmentent en fréquence, en durée et en intensité. En altérant fortement nos espaces de vie et notre confort, ils présentent un risque majeur pour les personnes les plus vulnérables (personnes âgées, enfants).

Il est aujourd'hui nécessaire de repenser la ville afin de chercher à la fois à **atténuer** le changement climatique et **adapter** notre environnement à ses conséquences déjà présentes et irréversibles. Dans cette optique, les cours de récréation des écoles du département de la Seine-Saint-Denis constituent de véritables leviers à l'échelle de notre territoire (superficie non négligeable et répartition homogène) pour améliorer les conditions de vie de leurs usager.e.s et plus largement, des habitant.e.s à proximité. En les transformant, nous pouvons créer des **îlots de fraîcheur** dans nos villes.

À ce jour, plusieurs cours d'établissements Séquano-dionysiens ont été réaménagées selon les principes OASIS : **la désimperméabilisation des sols, l'apport de végétation, d'ombre et d'eau, l'emploi de matériaux naturels**. Le Conseil d'Architecture d'Urbanisme et de l'Environnement (CAUE93) propose de guider et compléter cette démarche en accompagnant les projets de réaménagement dans **une méthodologie de concertation et de co-conception** (avec les élèves et les adultes qui les entourent). En donnant la parole aux usager.e.s, le projet ainsi esquissé est partagé par tous.tes.

ENJEUX D'USAGES

> APPRENDRE AU CONTACT DE LA NATURE

Au contraire des espaces de récréation standardisés, la cour OASIS offre à ses usager.e.s une grande mixité d'usages et propose des ambiances paysagères et architecturales variées. La nature est un véritable outil pour garantir cette diversité d'usages et permettre aux élèves qui ne sont pas en contact avec des espaces naturels de bénéficier des effets positifs de ceux-ci pour leur bien-être et leur développement.

Dans une cour de récréation OASIS, deux catégories d'usages sont déclinées :

- > des **usages calmes** - individuels : lire, dormir, etc... ou en petits groupes: discuter, dessiner, jouer à des jeux de société, etc...
- > aux **usages dynamiques** : courir, grimper, faire du sport, etc...

En fonction de son âge, de son tempérament, de son humeur... chaque enfant pourra trouver une activité lui correspondant, permettant ainsi un temps de récréation plus épanouissant.

Un environnement naturel, en constante évolution au fil des saisons, est le **support d'activités qui ne sont pas générées** : dans une cour de récréation ou ailleurs, la nature peut s'observer, se manipuler, se toucher, elle doit être préservée et entretenue. Ces usages ne sont culturellement pas attribués aux filles ni aux garçons et permettent donc de rebattre les cartes de l'appropriation spatiale de la cour de récréation et de la mixité. Les élèves peuvent toutes et tous bénéficier des bienfaits physiques et psychologiques de l'évolution en extérieur, de l'effort physique, de la satisfaction d'avoir un cadre de vie agréable et du plaisir de la découverte.



Les différents espaces de la cour du collège Saint-Exupéry : l'entrée, le plateau sportif, la piste de course / voie pompier.

UNE COUR OASIS À ROSNY-SOUS-BOIS

> La concertation au collège Saint-Exupéry

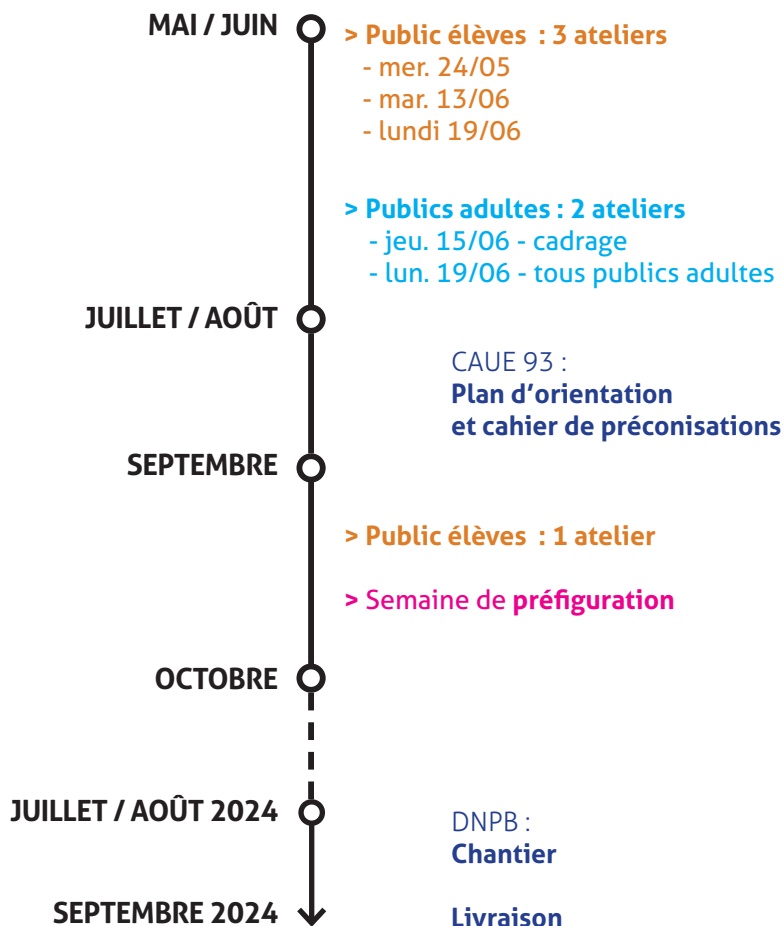
L'objectif du dispositif de concertation est de faire émerger des éléments programmatiques consensus pour l'ensemble des acteurs et actrices du projet, qui viendront amender le cahier des charges du Département. Pour consulter les usager.e.s du collège (les élèves, l'équipe pédagogique, la vie scolaire, les services techniques et le personnel en charge de l'entretien), le CAUE 93 met en oeuvre un dispositif de plusieurs ateliers de sensibilisation et de concertation, adaptés à ces différents publics.

Premier.e.s utilisateur.rice.s de ces espaces, les élèves sont les premier.e.s à être consulté.e.s. Un groupe d'élèves ambassadeur.rices est amené, au fil de la série d'ateliers, à **sélectionner des usages variés, d'après leurs envies et besoins** et prenant en compte ceux de leurs camarades. Au collège Saint-Exupéry, c'est la classe de 6eH qui a été désignée pour ce projet. De plus, des questionnaires sont distribués sur les temps de récréation à de nombreux élèves hors de la classe ambassadrice afin de connaître les usages et les souhaits d'élèves de différents âges.

En parallèle, le public adulte est invité à participer à deux ateliers dédiés pour **alimenter le programme en fonction des disciplines enseignées et des besoins identifiés**, et pour émettre des **propositions de spatialisation** à l'échelle de la cour.

Certains usages qui ressortent des grandes intentions des projets dessinés par les élèves ainsi que les propositions des adultes seront matérialisés de manière éphémère, à la rentrée, lors d'une **semaine de préfiguration dans la cour**. Tou.te.s les élèves du collège et les adultes pourront ainsi **tester à échelle réelle** ces équipements, et ainsi donner leurs avis et pistes d'amélioration sur ces derniers. Cette étape permet de partager le projet au plus grand nombre et d'impliquer l'ensemble de l'établissement.

> Calendrier du projet :



Concertation jeune public

SAISIR LES ENJEUX ET ANALYSER LA COUR EN L'ETAT EXISTANT

> **Atelier 1, mardi 24 mai - Le climat change, il faut s'adapter !**

Afin de planter le contexte du projet et de saisir ses enjeux, le premier atelier est dédié à de la sensibilisation suivie d'un diagnostic in situ des usages de la cour. L'analyse collective de cet espace qu'ils et elles pratiquent quotidiennement permet aux élèves d'observer leur environnement et de prendre du recul sur leurs utilisations et appropriations de cet espace, et celles de leurs camarades ; une étape indispensable pour commencer à distinguer les pistes d'améliorations qui serviront de fondations à leurs projets.

Partie 1 - Le contexte du projet Oasis

Une vidéo pédagogique permet d'introduire le sujet du changement climatique, ses origines et ses conséquences. L'étude comparative d'une photo aérienne et d'un thermogramme conduit ensuite les élèves à **comprendre les liens de causalité entre l'accumulation de chaleur et les caractéristiques de l'environnement urbain** : la nature des matériaux utilisés pour les constructions et aménagements, la présence ou non de végétation... Cela permet d'aborder le sujet des îlots de chaleur urbains, et d'**envisager la cour de récréation comme un véritable levier d'action** pour notre confort thermique, pour notre bien-être en ville et pour la biodiversité.

Photo aérienne et thermogramme du collège Saint-Exupéry et de ses alentours.

On peut observer que les zones les plus rouges, donc plus chaudes, sont les zones bitumées exposées au soleil.



Partie 2 - Les usages actuels des élèves dans la cour

Dans la cour, nous interrogeons les élèves sur leurs pratiques, mais aussi sur celles de leurs camarades d'autres niveaux. Ils et elles nous exposent **l'organisation des différents temps** de récréation et inventorient **les activités quotidiennes**, précisent qui fait quoi, quand, comment.

Cette analyse collective et *in situ* de la cour lors du premier atelier permet de mettre en évidence la **répartition des usages à la fois en fonction du genre et de l'âge**. De plus, elle a fait apparaître **de nombreux usages détournés**, qui traduisent autant de manques et de besoins essentiels.

Les équipements sportifs (tables de ping-pong et le terrain de football / basketball) sont utilisés presque exclusivement par des garçons (de 6e et 5e pour le ping-pong et de 4e et 3e pour le basketball) : **ils verrouillent ainsi une grande partie de la cour, en position centrale, pour une minorité d'élèves**. Les élèves qui ne jouent pas (des garçons et la grande majorité des filles) doivent le contourner, s'installent en périphérie, principalement sur les bancs orientés vers le terrain, en position spectatrice ; ou bien ils déambulent dans la cour, souvent en rond autour du terrain. Ce circuit, ainsi que l'orientation des assises, renforcent la position du terrain : au milieu de la cour, au centre des regards et de l'attention. Les élèves soulignent que certaines filles jouent parfois aussi au foot et au basket, et les premières concernées témoignent, pour certaines, qu'elles aimeraient le faire plus souvent.

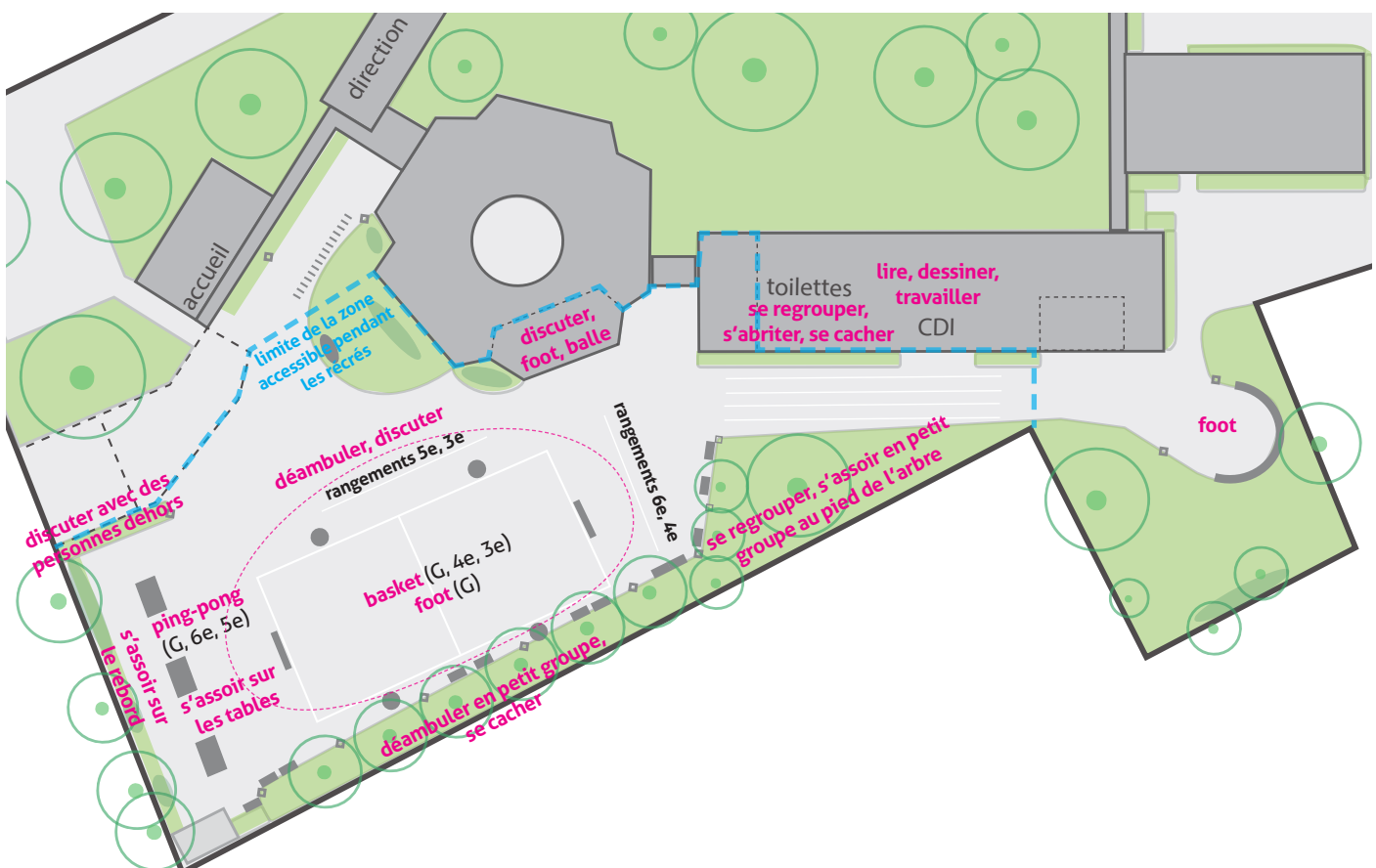
Parfois, des groupes d'élèves vont jouer avec un ballon de foot **dans le préau ou au bout de la cour**, un espace peu fréquenté où ils sont plus tranquilles.

Les élèves, surtout les filles, **se retrouvent souvent en groupe dans les toilettes** car c'est un espace à l'écart, caché, à l'abri des intempéries.

Le bas du talus est un autre espace apprécié pour son **ambiance plus intimiste** : contre la clôture, sous les arbres, en contrebas, on est un peu caché. Des élèves y déambulent souvent en petits groupes.

Parfois, on préfère passer la récréation **au CDI** plutôt que dans la cour, où on ne peut pas faire ses devoirs, lire ou dessiner confortablement par manque d'équipement.

Des problèmes de sécurité existent : des vols dans les sacs laissés sans surveillance, des élèves qui se passent des objets à travers la clôture, voir des élèves qui passent eux-même par-dessus la clôture.



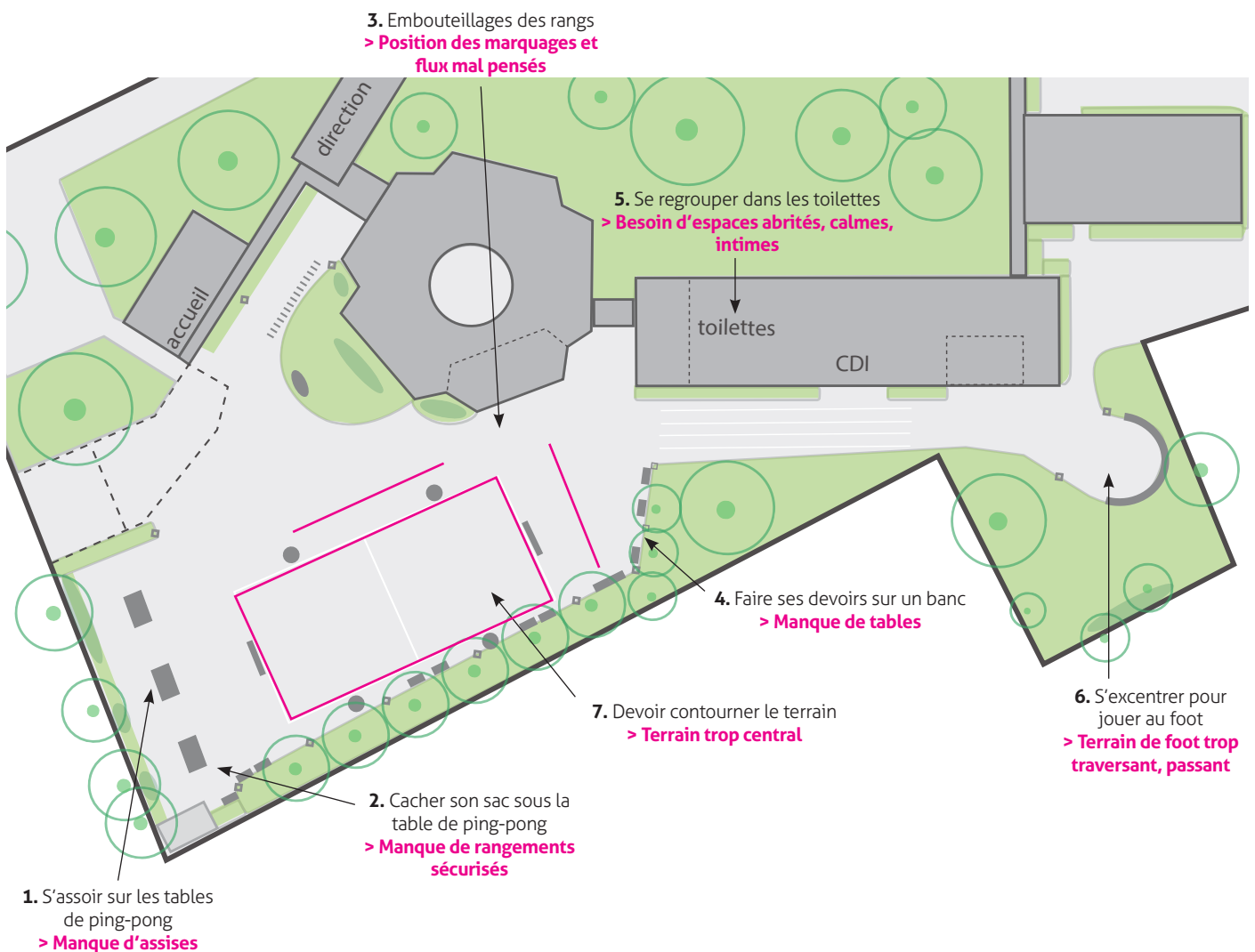
Plan des usages réalisé à partir de l'état des lieux *in situ* par les élèves

ÉTABLIR UN CAHIER DES CHARGES ET UN PROGRAMME COMMUN

> Atelier 2, mardi 13 juin - Des solutions pour la future cour de récréation

Partie 1 - Comprendre le diagnostic pour en tirer un « cahier des charges »

Les récits des enfants et leurs anecdotes sont souvent révélatrices de manques et de besoins, de dysfonctionnements. Suite à l'analyse effectuée la séance précédente, nous avons réalisé un **plan de diagnostic, synthétisant les problématiques soulevées par les élèves**. Ce plan leur a été présenté point par point, afin de vérifier avec elles et eux que nous avons bien saisi leur ressenti. Les élèves l'ont nuancé et validé, et cette liste a servi de point de départ à une réflexion individuelle puis collective dans le but de trouver des solutions pour améliorer chaque situation problématique ou insatisfaisante.



Plan de diagnostic, réalisé par le CAUE à partir de l'état des lieux collectif, validé par les élèves.

1. Les assises :

Les élèves s'assoient et s'allongent sur les tables de ping-pong, ce qui traduit un **manque d'assises de formes variées**.

Solutions proposées par les élèves :

- Ajouter des **assises et supports variés** :

> dans leurs **formes** : gradins, assises individuelles, transats... pour s'installer dans **différentes positions et configurations** (seule, à deux, en groupe...)

> dans les **matériaux** : en métal (qui sèche rapidement), en bois (qui ne retient pas la chaleur), etc...

2. Les casiers :

Les élèves disent parfois devoir cacher leurs sacs sous les tables de ping-pong pour éviter les vols ou dégradation d'affaires. Cela traduit un **manque de dispositifs sécurisés pour y ranger ses affaires**.

Solutions proposées par les élèves :

- Installer des **casiers sécurisés**

- Installer des **portes-manteaux**, au moins pour rassembler les affaires et éviter qu'elles soient au sol.

3. Les rangs et les flux :

Certains rangs sont trop serrés, trop petits. Souvent, il y a des « embouteillages » en fin de récréation : les rangs en marche n'ont **pas la place de contourner confortablement** ceux immobiles, les élèves se bousculent.

Solutions proposées par les élèves :

- **Déplacer les rangs** actuels

- **Changer de fonctionnement** : faire rentrer les classes dans le bâtiment niveau par niveau

4. Les tables :

Le fait que les élèves doivent s'agenouiller devant les bancs pour pouvoir s'y appuyer pour faire leurs devoirs témoigne d'un **manque de tables**.

Solutions proposées par les élèves :

- Installer des **tables**

- Les couvrir pour les **protéger du soleil** et de la pluie (ombrière, parasol...)

5. Les espaces abrités, intimes :

Les nombreux rassemblements dans les sanitaires sur les temps de récréation révèlent un **manque d'espaces abrités des intempéries ainsi que d'espaces plus intimes** dans la cour du collège.

Solutions proposées par les élèves :

- Installer des **tables abritées**

- Installer des **assises couvertes**, en rond pour plus de convivialité

- Créer des **zones calmes intimistes et conviviales**, des sous-espaces de petite échelle

6. et 7. Le terrain :

La taille du terrain sportif réserve une grande partie de la cour pour une minorité d'élèves. Situé en position centrale, il faut toujours le contourner, ce qui agace les élèves qui ne jouent pas, ou le traverser, ce qui perturbe le jeu. L'emplacement du terrain est **trop central et passant**.

Solutions proposées par les élèves :

- **Fermer le terrain** avec des barrières ou des filets bas

- Le **réduire**

- Le **décentrer**

Partie 2 - Vers de nouveaux usages

Après avoir analysé la cour existante et ses usages, et réfléchi à des solutions pour en améliorer l'existant, les élèves ont commencé à se projeter en choisissant les usages souhaités pour cette future cour. Ils sont choisis individuellement puis sélectionnés collectivement à partir de deux catégories : les usages calmes et les usages dynamiques.

USAGES CALMES

Dessiner
Manger
Se coiffer
Se reposer
Faire des jeux de société
Faire ses devoirs / réviser
Lire
Se balader
Jardiner

USAGES DYNAMIQUES

Basketball
Football
Escalade
Roller
Danse
Chant
Bataille d'eau
Balançoire
Trampoline
Toboggan

IMAGINER DES AMÉNAGEMENTS EN VOLUME

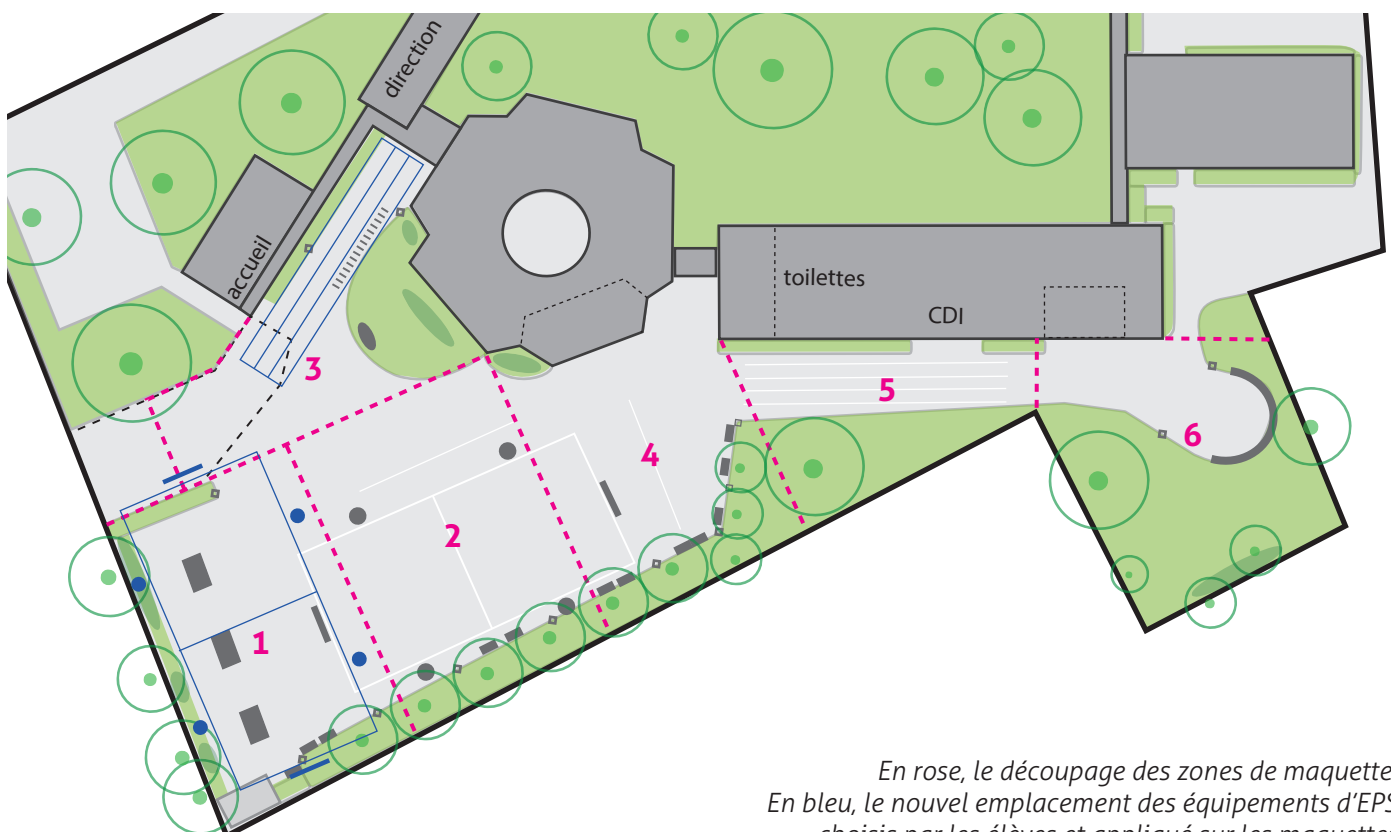
> Atelier 3, lundi 19 juin - Construisons notre projet pour la cour Oasis

Une fois les enjeux climatiques et d'usages cernés par toutes et les premières pistes d'amélioration établies, la dernière séance de travail avec les élèves est pleinement dédiée au projet. Les élèves spatialisent leurs idées en les matérialisant sur des maquettes d'échelle adaptée.

Le troisième atelier début avec une **discussion collective au sujet des équipements sportifs**. En effet, le plateau sportif et la piste de course doivent être conservés dans le projet de réaménagement ; ils peuvent toutefois être déplacés. Afin de déterminer ensemble la meilleure position, les élèves disposent, sur un grand plan de la cour, les gabarits découpés, à l'échelle, des deux équipements.

Après plusieurs propositions et différents arguments, les élèves se sont accordés sur l'une des propositions, qui a fait consensus. **La piste de course**, très peu utilisée, est placée entre les bâtiments de l'administration et le bâtiment A. Considérant qu'elle n'est pas utilisée pendant les cours d'EPS ni pendant les récréations, les élèves estiment qu'elle n'engendrera ici pas de nuisance. Nécessitant un sol dur et imperméable, la piste positionnée ici supportera les flux importants entre les différents bâtiments. **Le terrain multisport** lui, est tourné et déplacé sur l'un des bords de la cour, au niveau de l'emplacement des actuelles tables de ping-pong. Le principal argument est de le déplacer vers un espace moins central et moins passant de la cour, sans retirer d'espaces plantés. Cet emplacement du terrain est décidé à condition de pouvoir déplacer l'une des grilles d'entrée en rétrécissant ou décalant le sas intérieur. Avec ce choix de nouvel emplacement du terrain, les élèves souhaitent tout de même conserver **les tables de ping-pong**, aux vues de leur large appropriation pendant les temps de récréation. Elles seront donc à replacer dans le projet.

Une fois les deux équipements d'EPS placés, les élèves ont été répartis en 4 groupes, mixtes en termes de genre, composés de 3 ou 4 élèves. Chaque groupe s'est vu attribuer une ou deux zones de la cour, selon un découpage déterminé au préalable. **Les élèves vont donc se concentrer sur une partie seulement de la cour**, ce qui est plus facile à appréhender pour elles et eux que de devoir prendre en compte l'ensemble de l'espace extérieur.

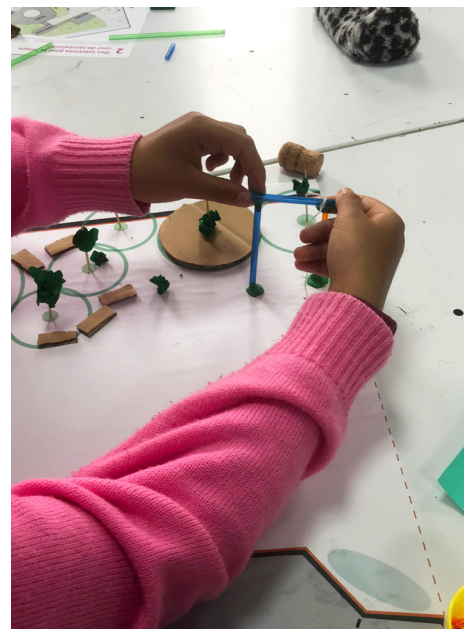
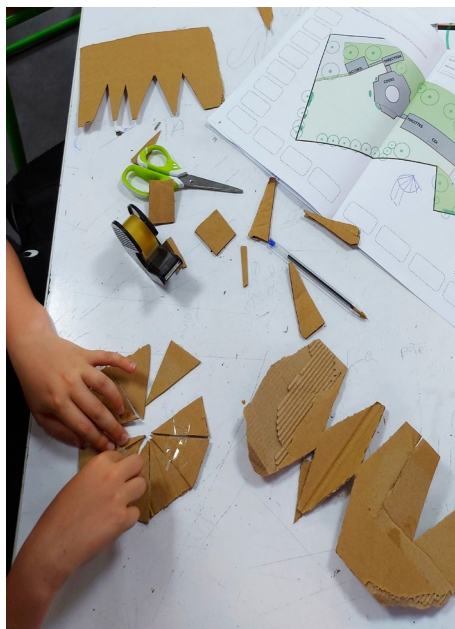


*En rose, le découpage des zones de maquette ;
En bleu, le nouvel emplacement des équipements d'EPS,
choisis par les élèves et appliqué sur les maquettes.*



Après avoir testé et débattu collectivement différentes configurations pour l'emplacement des équipements sportifs, les élèves décident de le placer côté rue, le long de la clôture.

Ensuite, au sein de petits groupes, les élèves choisissent un ou deux usages et proposent en volume un aménagement dédié.



Les maquettes en détail

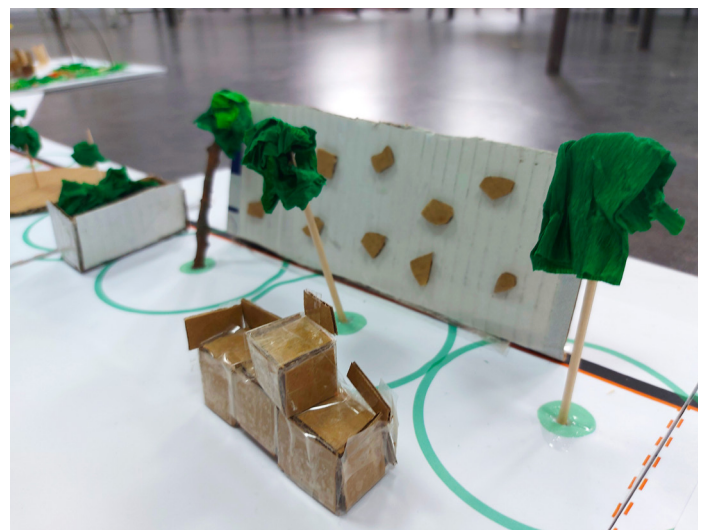
> Zones 1 et 2 :

La zone 1 est la zone sur laquelle les élèves ont décidé de replacer le **terrain multisport**. Comme il occupe l'ensemble de la zone, les élèves n'ont pas souhaité y ajouter d'équipements.

Pour la zone 2 en revanche, les élèves ont souhaité organiser deux espaces :

- un premier espace contre le mur pour accueillir plutôt des **usages dynamiques** avec un **mur d'escalade** à côté duquel se situe un **module à plusieurs niveaux**, qui peut être **escaladé** mais peut aussi servir à **s'asseoir, s'allonger, manger...**

- un second espace plus **calme** avec une **terrasse couverte** pour pouvoir **se reposer** sur un **banc autour d'une table à l'ombre**, par exemple pendant les cours d'EPS quand on ne joue pas, et pour **se rafraîchir** après le sport, grâce au **kiosque à glaces et à la fontaine à eau potable**, que le groupe a choisi de placer proche des équipements sportifs. On trouve une jardinière sur le côté, pour marquer les espaces et pour l'aspect esthétique.



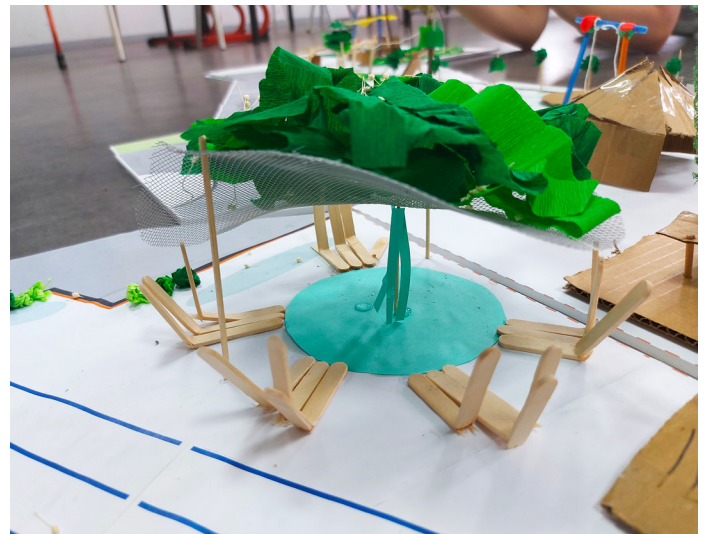
> **Zone 3 :**

La zone 3 est la zone qui marque l'entrée dans la cour, bordée par différents bâtiments.

Dans cet espace, les élèves souhaitent voir de la petite végétation comme des **buissons**, afin de **rafraîchir** et donner une **dimension esthétique** à l'entrée dans le collège.

De plus, on retrouve en face de l'entrée une **petite mare**, au sein de laquelle une **fontaine**, surplombée d'un toit végétalisée, rafraîchit l'air ambiant et apporte une ambiance relaxante. Cette mare est entourée de plusieurs **assises individuelles**, pour pouvoir y **observer des poissons** et « **se rafraîchir** les pieds » lors de fortes chaleurs.

Le long du bâtiment d'accueil, les élèves installent la **piste de course**, et considèrent qu'elle pourrait également être investie en tant que **piste de roulage**, pour y **faire du roller**.

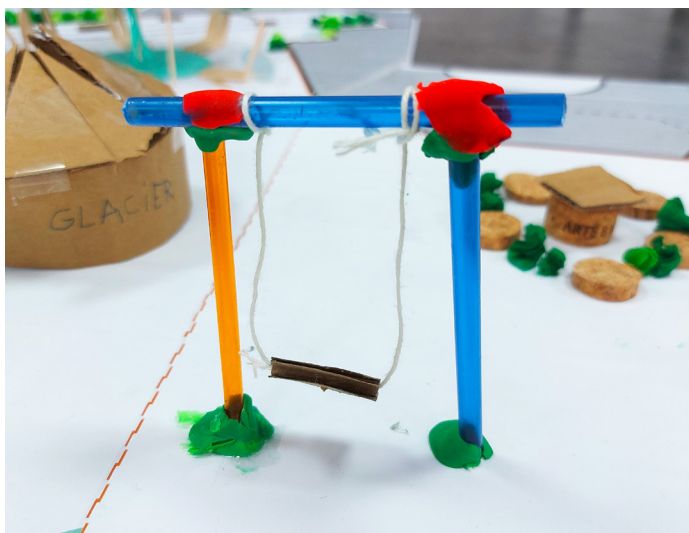
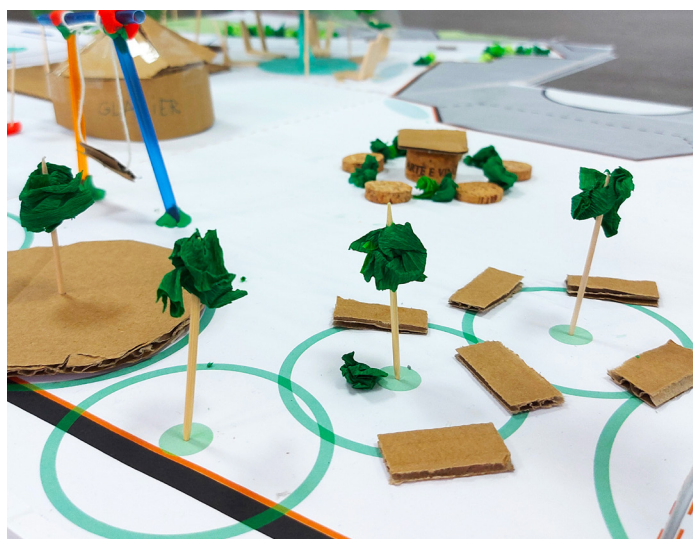


> Zone 4 :

Pour les élèves, cette zone centrale de la cour, qui bénéficie de la présence de plusieurs arbres, est destinée principalement à des **usages calmes**.

On y retrouve ainsi de nombreuses **assises de formes variées, abritées** sous les arbres. D'une part, une **plateforme ronde** qui entoure le pied d'un arbre et permet de **se rassembler** en groupe ou de **s'allonger** ; d'autre part, plusieurs petits **bancs** pour **s'asseoir en petits groupes**. Près de la plateforme, en tant qu'assise ou que **jeu**, les élèves proposent une **balançoire**.

Enfin, au centre de la zone mais laissant de l'espace autour pour circuler, ils et elles installent une **table et des chaises** pour pouvoir y **faire leurs devoirs**, ou **jouer à des jeux de société**.

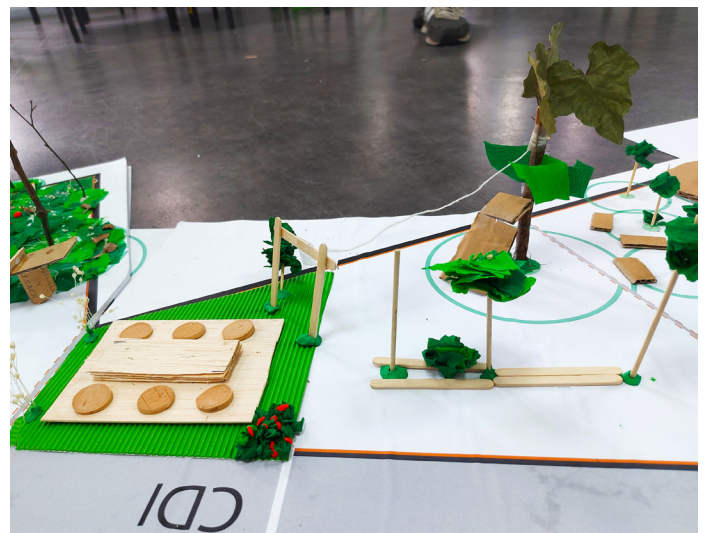
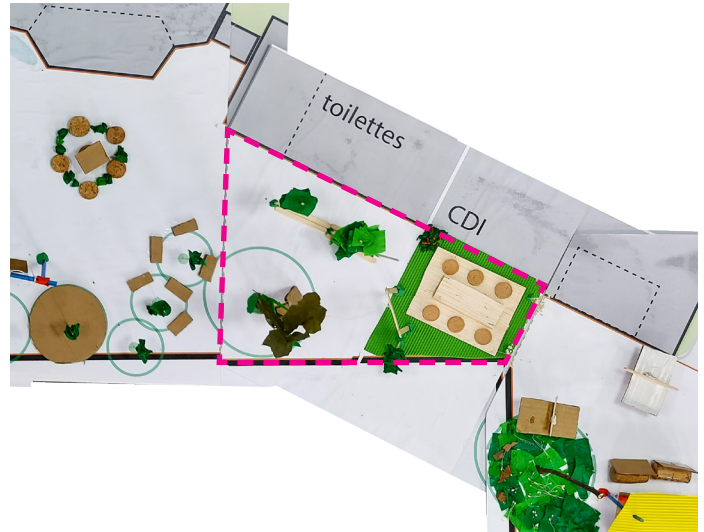


> **Zone 5 :**

Face au bâtiment, au niveau des toilettes, les élèves ont placé de **nouveaux arbres et de la végétation** pour faire de l'ombre et **rafraîchir** le bâtiment, mais également pour pouvoir **s'asseoir** au niveau des **bancs** entre les deux arbres, qui peuvent également servir de **jeu d'équilibre**.

A côté, en face de l'entrée du CDI, on retrouve une sorte de **salon d'extérieur végétalisé**, pour pouvoir profiter des ouvrages du **CDI en plein air** : **lire**, ou y **faire ses devoirs**.

En face, le long du mur, les élèves souhaitent profiter du plus grand arbre de la cour pour **prendre de la hauteur** sur une **plateforme autour du tronc**, d'où on peut **descendre de façon ludique** grâce à une **tyrolienne**, symbolisant un circuit d'accrobranche et d'équilibre.



> Zone 6 :

Cette dernière zone correspond à une zone qui n'était pas dans l'espace du projet initialement, mais que les élèves ont souhaité intégrer au projet. C'est dans cette zone, à l'écart des bâtiments de cour, qu'ils et elles ont placé les **tables de ping-pong**.

D'un côté de la zone, dans le renforcement, c'est l'espace **potager** qui a été placé, qui pourra faire l'objet d'**ateliers extra-scolaires** ou pour y **faire classe dehors**.

C'est d'ailleurs pour cette usage que le groupe a installé, de l'autre côté, une **grande table abritée** et des **bancs** près de la zone potager.

Enfin, le dernier coin correspond à une zone de **détente**, avec des **assises individuelles** telles que des **transats**, pour **observer le jardin** potager, ou pour **se reposer**.





Vue de la maquette complète, une fois les zones travaillées séparément par chaque groupe assemblées.

CONSULTER UN PLUS GRAND NOMBRE D'ÉLÈVES

> Questionnaires

Dans le but d'intégrer un plus grand nombre d'élèves à cette concertation, et de pouvoir connaître également les usages et avis d'élèves de différents niveaux, nous avons, à trois reprises, fait remplir des questionnaires à des groupes d'élèves sur les temps des récréations.

L'objectif de ces questionnaires est de **connaître les usages actuels d'un plus grand nombre d'élèves**, ainsi que leurs envies, notamment en termes d'activités sportives et dynamiques. Aussi, ce questionnaire permet d'**analyser les réponses au prisme de critères d'âge et de genre**, afin de proposer un aménagement qui correspondent aux attentes de tou-te-s. Cependant, les analyses à partir du critère d'âge étant peu différenciées, et correspondant au diagnostic d'usage des 6eH, nous ne les prenons pas en compte dans ce compte rendu des résultats du questionnaire.

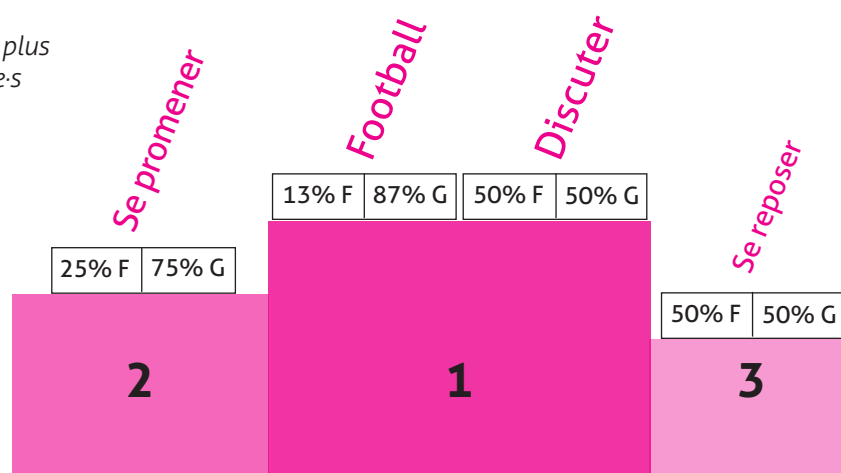
| | Nombre | Pourcentage |
|---------------|--------|-------------|
| Répondant-e-s | 36 | 100% |
| Dont filles | 19 | 53% |
| Dont garçons | 17 | 47% |
| Dont 6e/5e | 21 | 58% |
| Dont 4e/3e | 15 | 42% |

Caractéristiques des élèves ayant répondu au questionnaire

Usages actuels

Dans un premier temps, les élèves ont renseigné les activités qu'ils et elles pratiquent le plus dans la cour de récréation. Les deux activités les plus citées sont « **jouer au football** » (23%), et « **discuter** » (23%), les deux autres activités qui sont également très citées sont le fait de « **se promener** » (17%) et de « **s'asseoir / se reposer** » (12%). En effet, on note une grande majorité d'activités calmes qui ressortent, et vont dans le sens du souhait des élèves de décentrer le terrain sportif, pour **mettre davantage en valeur des espaces et équipements dédiés aux usages calmes**.

Classement des 4 activités les plus pratiquées par les répondant-e-s



De plus, à la question « entoure deux endroits où les filles et les garçons se mélangent et restent tou-te-s ensemble, précise qu'ils / elles font » toutes les réponses sont ils et elles « **parlent / discutent** ». L'une des répondantes ajoute qu'« ils / elles **jouent** » à des jeux de sociétés (« loups garous »...). Cela rejoint de nouveau la nécessité d'aménager des espaces propices à des activités calmes qui sont de plus mixtes, et correspond également aux souhaits évoqués par les élèves de 6eH.

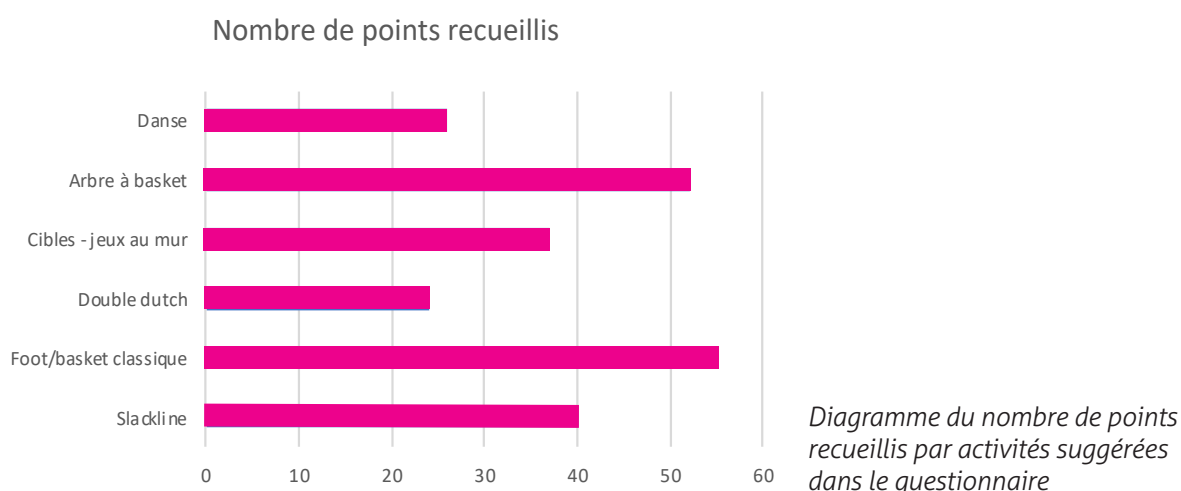
Besoins et souhaits pour le projet

En plus d'interroger les élèves sur leurs usages actuels de la cour, nous leur avons demandé ce qu'ils et elles auraient modifié dans la cour si cela était possible. Les trois réponses ayant été citées le plus de fois impliquent toutes de nouveaux équipements : **ajouter du confort / des bancs** (cité par 50% des répondant-e-s), des équipements pour **de nouvelles activités sportives** (29%) et des équipements pour **de nouveaux jeux et activités calmes** (21%).

A la volonté de nouveaux espaces d'activités calmes s'ajoute celle de renouveler les activités sportives disponibles dans la cour. Dès lors, nous les avons interrogé-e-s sur les activités qu'ils et elles souhaiteraient pouvoir pratiquer dans la cour. Les réponses à cette question permettent de compléter la liste des usages dynamiques souhaités par la classe de 6eH :

sport de tir (cibles pour tir de balles par exemple), **accrosport, crossfit, accrobranche / parcours d'équilibre, boxe** (sacs de boxe par exemple).

Parmi une sélection de 6 activités dynamiques proposées, les élèves ont été invité.e.s à les classer par ordre de préférence. Les résultats montrent une préférence pour les sports de ballons (foot, basket) suivi de près par la slackline / jeux d'équilibre puis les sports de tir.



Le calcul des points a été fait en fonction du classement effectué par les élèves. En plaçant une activité en 6e position, l'élève lui attribue 1 point, 2 points en 5e position, jusqu'à 6 points pour les activités classées en 1e position.

> Classe par ordre de préférence les activités présentées ci-dessous en notant les numéros de 1 (celle que tu aimerais le plus) à 6 (celle que tu aimerais le moins) dans les cases.



Slackline - jeux d'équilibre



Football/basket classique



Double dutch



Cibles - jeux au mur



Arbre à basket



Danse

Extrait d'un questionnaire rempli par une élève de 3e.

Parmi les nouvelles activités sportives souhaitées par les élèves, nombre d'entre elles peuvent être matérialisées par une pluralité d'équipements variés (taille, forme, hauteur...) de manière à ce que plusieurs groupes d'élèves, de différents niveaux, puissent les utiliser. C'est le cas par exemple des sacs de boxe, des cibles, des parcours d'équilibre, des voies d'escalade ou encore de l'arbre à paniers de basket.

SYNTHÈSE CONCERTATION JEUNE PUBLIC

La concertation avec le public jeune du collège Saint-Exupéry révèle plusieurs pistes d'aménagement pour la future cour Oasis :

> Les élèves de la classe de 6eH s'entendent pour **déplacer le terrain de football / basketball dans un espace moins central et moins passant** de la cour. Le choix qui fait consensus est de le déplacer au niveau des tables de ping-pong actuelles. Le fait de placer le terrain multisport à cet endroit nécessite de réduire ou de décaler le sas d'entrée intérieur. De plus, concernant la piste de course qu'il faut conserver dans la future cour malgré sa faible utilisation, les élèves proposent qu'elle puisse permettre également d'**accueillir d'autres activités dynamiques telles que les sports de roulage**. Aussi, plutôt que de les supprimer, les élèves souhaitent pouvoir **conserver les tables de ping-pong existantes** dans la cour pour les utiliser sur les temps de récréation.

> Que ce soit lors de la concertation en classe ou avec le questionnaire, il apparaît que les élèves font part d'un **besoin de plus de confort**. Par ailleurs, cela entre en cohérence avec leur souhait de **multiplier les espaces dédiés aux usages calmes** dans la cour. Ils et elles proposent d'ajouter de nouveaux équipements, de formes variées et polyvalentes, permettant de s'asseoir ou de s'allonger, en petit ou grand groupe. De plus, les élèves expriment également un **besoin de tables**, supports de nombreux usages : jouer, faire ses devoirs, manger... Compte tenu de la suroccupation des petits préaux et des toilettes lorsqu'il pleut, ou bien des parties ombragées de la cour lors de fortes chaleurs, il apparaît nécessaire qu'une partie de ces nouveaux équipements, tables et assises, puissent être **abritées**.

> En plus des usages calmes et des équipements sportifs actuels, les élèves souhaitent également des équipements supports de nouvelles activités sportives permettant à tou-te-s - filles comme garçons, petits comme grands - de pouvoir les utiliser, malgré les écarts de niveau. Ainsi, **des équipements multiples, pouvant être utilisés par plusieurs groupes de niveaux différents simultanément** sont à privilégier.

> Malgré la végétation existante dans la cour du collège, les maquettes des élèves témoignent de leur volonté d'intégrer davantage de végétation. Souvent, en plus d'en faire des éléments esthétiques et rafraîchissants, ces derniers proposent d'**intégrer la végétation comme supports de différents équipements** : balançoires, tyroliennes et parcours entre les arbres, plateforme pour se rassembler en pied d'arbre, potager et bacs pour jardiner, observer la faune et la flore, et accueillir certains cours et activités pédagogiques en extérieur...



Les élèves en train de mettre en commun leurs maquettes sur le grand plan de la cour, à la fin du troisième et dernier atelier de concertation public jeune - lundi 19 juin

La concertation public adulte

LA COUR EN L'ÉTAT EXISTANT, ET PLUS TARD ?

> Temps 1, jeudi 15 juin - Présentation du dispositif

Le premier temps de concertation adulte à Saint-Exupéry est un temps de cadrage et de présentation du dispositif. Le dispositif de cours Oasis, ses différents enjeux ainsi que le programme départemental qui s'applique à cette cour sont présentés aux participant-e-s. Parmi ces dernier-e-s : sept professeur-e-s dont la référente égalité filles/garçons et quatre professeur-e-s d'EPS, la gestionnaire ainsi que la directrice adjointe du collège.

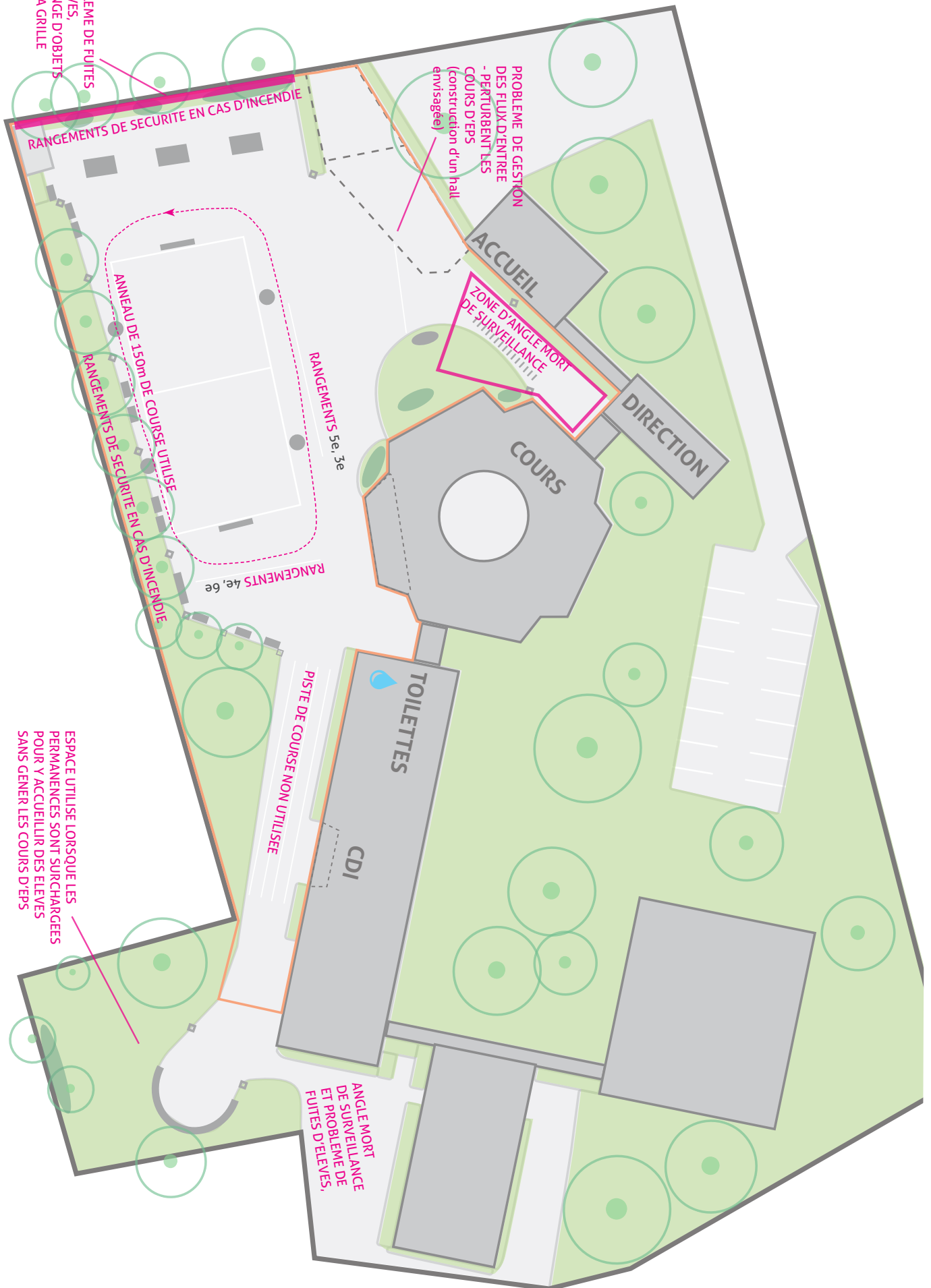
Plusieurs éléments concernant les usages actuels de la cour par l'équipe enseignante, et leurs souhaits pour la future cour, sont ressortis de ce premier temps de concertation :

- Les professeur-e-s d'EPS indiquent **ne pas utiliser la piste de course**, qui doit toutefois être maintenue car obligatoire au programme. En revanche, ils et elles ont tracé un anneau d'endurance de 150 mètres de longueur autour du terrain sportif.
- Les professeurs d'EPS aimeraient supprimer la piste de course au bénéfice d'un tracé de course d'endurance pérenne. Celui-ci peut avoir une forme originale et n'est pas forcément un tracé « classique » (boucle ovale), tant que les virages ne sont pas trop serrés et que le tracé n'est pas gêné par les flux.
- Les **tables de ping-pong** extérieures ne sont pas utilisées pour les cours d'EPS, mais les enseignant-e-s demandent à ce qu'elles puissent être conservées dans la cour, avec possibilité de les déplacer. Ils et elles indiquent qu'elles sont largement utilisées pendant les récréations, majoritairement par les 6e et 5e qui ont moins l'occasion de jouer au foot, et précisent qu'elles sont des espaces relativement mixtes en termes de genre.
- L'équipe du collège s'accorde sur une **ouverture de la partie du fond de la cour** - appelée la cour 2 - au projet. Elle peut être un espace dédié aux activités pédagogiques en plein air, grâce à un espace planté qui pourrait être entretenu dans le cadre d'un club potager ou de cours de SVT, mais également avec un espace à l'endroit de l'actuel banc en arc de cercle, pour permettre de faire cours dehors ou d'y faire des représentations théâtrales et musicales.
- Il existe des **problématiques de sécurité** au niveau des grilles près des tables de ping-pong par lesquelles les élèves entrent et sortent du collège, ou font passer des objets. L'équipe demande à ce que cet espace puisse être sécurisé.
- Contrairement à ce qui avait été évoqué avec les élèves de la classe concertée, les adultes **ne souhaitent pas de casiers** dans la cour de récréation, évoquant des problèmes de sécurité et de dégradation et témoignant d'une mauvaise expérience antérieure.

> Temps 2, lundi 19 juin - Propositions sur plan

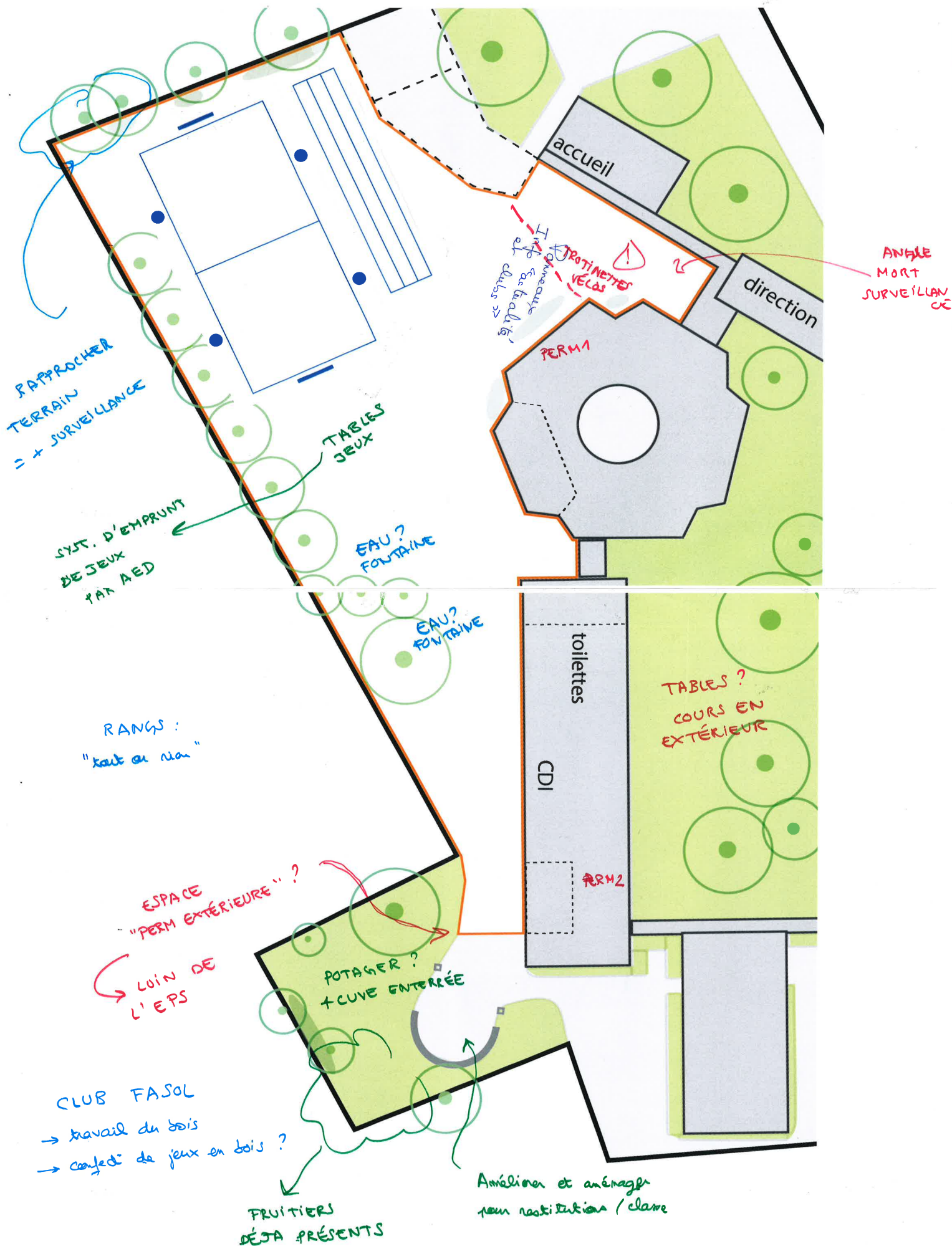
Le second temps de concertation adulte est principalement dédié à des travaux de propositions sur plan d'aménagements de la future cour du collège. Pour cette seconde réunion, était présent-e-s trois professeur-e-s dont un d'EPS, une de musique et la référente égalité filles/garçons ainsi que la gestionnaire, tou-te-s déjà présent-e-s à la précédente réunion. En plus, étaient présentes la CPE ainsi que deux professeur-e-s documentalistes dont la référente développement durable.

Les adultes ont formé trois groupes de 2 à 3 personnes et ont réalisé des plans propositions sur des plans format A2. Ils et elles avaient à disposition un terrain de football/basketball et une piste de course à l'échelle, pour pouvoir les replacer sur le plan. Ainsi, trois plans avec de nombreux points communs et quelques différences émergent de ce deuxième et dernier temps de concertation adulte.



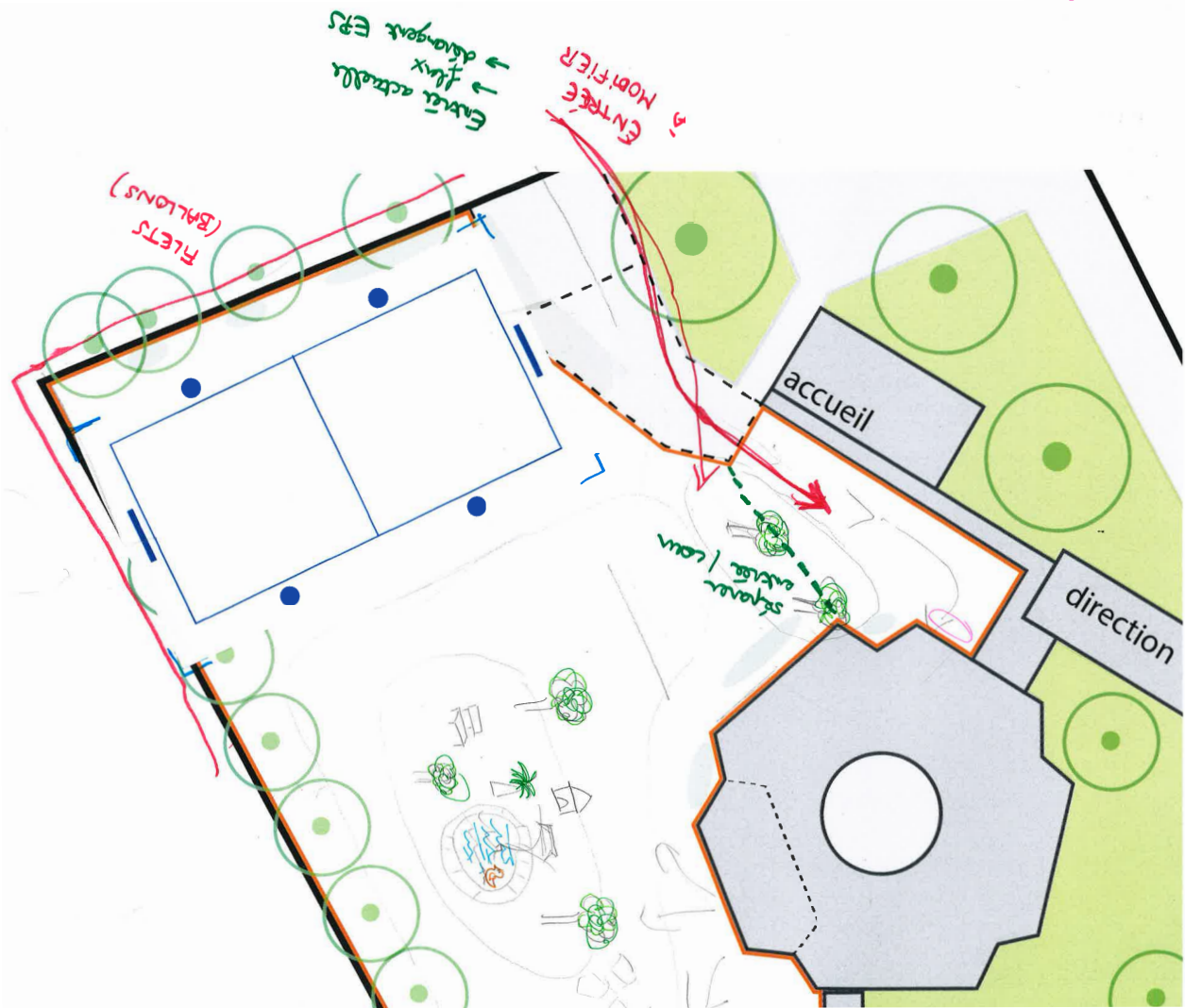
> Groupe 1 : plan ci-contre

- Le **terrain multisport et la piste de course sont décentrés**, et repositionnés à l'emplacement actuel des tables de ping-pong. Cette localisation et son utilisation pendant les cours d'EPS permettent une meilleure surveillance de cet espace qui pose actuellement des problèmes d'entrée et de sortie d'élèves au-dessus des grilles.
- Des **panneaux d'affichage à l'entrée du collège** permettraient de communiquer des informations et d'émettre en valeur des travaux d'élèves.
- La « **cour 2** » est **intégrée au projet et utilisée comme espace pédagogique**. Elle peut servir de **permanence en extérieur** lorsque le temps le permet et/ou que les permanences intérieures sont surchargées. L'emplacement est adapté car loin du terrain sportif, une cohabitation des temps de permanence dehors et des cours d'EPS est donc aisément possible.
- La zone qui longe les bâtiments d'accueil et de direction représentant un **angle mort pour la surveillance est interdite d'accès aux élèves** sur les temps de récréations.
- Le système des rangs peut être amené à disparaître, mais des rangs de sécurité incendie doivent être maintenus loin des bâtiments.
- **Des fontaines d'eau potables** sont installées sous les arbres, non loin des zones sportives, de façon à limiter les flux lors des cours d'EPS, et à désengorger les toilettes sur les temps de récréation.
- Enfin, des **tables et des chaises** sont installées et destinées notamment à être des **supports de jeux de société**. La vie scolaire propose de prendre en charge un système d'emprunt de jeux de société pour les temps de récréation et de permanence dehors. Elle suggère l'organisation d'un temps de co-construction des jeux de société en bois avec l'aide de l'association Fasol dans le cadre du club bricolage.



> Groupe 2 : plan ci-contre

- Le **terrain multisport est déplacé** à l'emplacement actuel des tables de ping-pong , et changé de sens.
- De cette façon, il implique de revoir l'emplacement des grilles du sas d'entrée, le réduire et/ou le décaler. Les participant.e.s estiment que la séquence d'entrée actuelle et les flux peuvent être largement améliorés, en marquant **une séparation claire entre l'espace de l'entrée (à l'intérieur de l'ancienne des clôtures) et l'espace de récréation et d'EPS**. Les problématiques de surveillance et de dérangement des cours d'EPS par les allées et venues en période de cours peuvent ainsi être réglées.
- La **piste de course actuelle est supprimée**, au profit d'une **nouvelle piste** ayant une forme irrégulière, qui longe les arbres, tourne avant le cdi, longe le bâtiment de cour puis le nouveau terrain de sport.
- Au centre de la nouvelle piste de course, un **îlot destiné à accueillir des usages calmes**, orienté autour d'une petite **mare pédagogique**. Des **bancs avec dossiers** y sont installés, ainsi que **de nouveaux arbres pour faire de l'ombre**.
- Ayant été déplacées, les **tables de ping-pong sont remplacées** le long du mur, en face du cdi.
- La « cour 2 » **est dédiée à un espace pédagogique** et le banc en arc de cercle est transformé et prend de la hauteur pour former les gradins d'un **amphithéâtre**.
- Le **préau est agrandi** et prend davantage de place sur la cour, pour permettre plus d'espace abrité disponible aux élèves lorsqu'il pleut.



> Groupe 3 : plan ci-contre

- Le **terrain multisport est déplacé** au même endroit que le groupe 2, nécessitant là-encore de revoir l'emprise du sas d'entrée.
- Le **sas d'entrée rétréci ou décalé**, accueille les **nouveaux arceaux** vélos et trotinettes, et **les sols y sont végétalisés**.
- La **piste de course actuelle est supprimée**, et **remplacée** par une nouvelle piste dont la forme et l'emplacement sont similaires à ceux du groupe 2.
- Une zone de fraîcheur **destinée aux usages calmes est installée au coeur de la nouvelle piste**, et accueille un **jardin de pluie** entouré de rondins polyvalents qui forment un **parcours d'équilibre** mais peuvent également servir d'**assise**.
- **Trois fontaines d'eau potable** sont installées : l'une au-dessus du jardin de pluie, entre la nouvelle piste de course et le bâtiment de cours, la seconde près du terrain de sport, et la dernière en face du cdi. Près de la première fontaine, une **rigole achemine l'eau jusqu'au jardin de pluie**, formant une **petite rivière** lorsque la fontaine est utilisée ou qu'il pleut.
- Ayant été déplacées, les **tables de ping-pong sont remplacées** sous l'alignement d'arbres, pour qu'elles puissent être abritées.
- De **nombreuses assises sont réparties** dans la cour. Une grande assise en **forme de gradin** est positionnée face à l'entrée du collège, contre le bâtiment. Des bancs sont positionnés dans l'îlot central de fraîcheur, et d'autres **sous les préaux**, dépourvus d'assises actuellement. Plusieurs bancs sont également ajoutés sous l'alignement d'arbres, face aux tables de ping-pong.
- La « **cour 2** » **est dédiée à un espace pédagogique** et le banc en arc de cercle est transformé et prend de la hauteur pour former les gradins d'un **amphithéâtre**. La partie enherbée peut accueillir un **potager**. La question de l'entretien du potager est posée : est-ce uniquement à l'établissement de le prendre en charge, et dans quel cadre ?
- L'espace en face du CDI est aménagé de façon à recréer le **CDI en extérieur** lorsque la météo le permet, pour les personnes qui souhaitent pouvoir lire dehors. De la **végétation délimite l'espace** qui est aménagé avec des **chaises et des tables** dont certaines sont abritées du soleil et de la pluie.
- La question de l'**organisation des rangs est remise en question** comme pour le groupe 1, l'idée de les supprimer pour les 4e et les 3e ou bien pour toutes les classes est envisagée.
- L'idée de **décorer** le parcours de rondins central et/ou le reste de la cour en suivant le **thème du Petit Prince** pour apporter une cohérence et de la couleur à la cour est suggérée par ce groupe.



→ bureaux
 comment faire zones
 gouffres?

→ question de la mise en rang
 que 60-50?
 devant les classes?

→ espace jardin/potager: à entretenir
 - qui prend en charge? (de Paoli
 sites)

> DIAGNOSTIC - BESOINS ET ENVIES POUR LA FUTURE COUR

Fiches besoins - Du lundi 19 au mardi 27 juin

Compte tenu de la difficulté à concerter tous les adultes du collège lors des temps de réunion prévus, les « fiches-besoins » permettent d'atteindre un public d'adultes plus large au sein du collège. Elles sont ainsi distribuées, spécifiques pour chaque type de public adulte : vie scolaire, direction, équipe pédagogique... Ils et elles sont invité.e.s à les remplir collectivement autant que possible (par matière, pour les enseignant.e.s).

Les fiches permettent ainsi de recueillir les remarques et critiques sur l'état existant de la cour de récréation, les usages que les élèves en font, les éventuels dysfonctionnements et problèmes. Elles permettent également de connaître leurs attentes, envies et suggestions pour le projet. Plusieurs sujets reviennent fréquemment et permettent d'établir les constats suivants :

> Dysfonctionnements et manques dans la cour actuelle :

- **Problèmes de surveillance et de sécurité** : angle mort près du bâtiment de direction et fuites d'élèves par les grilles près des tables de ping-pong ou tout au fond, au niveau de la cour 2.
- **Manque d'espaces abrités** en cas de pluie, préaux trop petits pour accueillir l'ensemble des élèves.
- **Manque de mobilier** (notamment des bancs avec dossier).
- **Cour trop bruyante**, ce qui pose problème l'été lorsqu'il fait chaud dans les salles de classe et qu'il faut ouvrir la fenêtre.

> Besoins et envies pour la future cour :

- **Fermer l'accès** au fond de la cour (voir annotations sur plan à la page suivante) et l'accès à la zone près du bâtiment de la direction
- Besoin de plus de **mobilier**
- Besoin de plus d'**espaces calmes**
- **Délimiter les zones** calmes / dynamiques
- Ajouter de la **végétation**
- Agrandir les préaux existants, pour **plus d'espaces abrités**
- Avoir un **espace pédagogique** dans la cour 2, en utilisant l'assise en arc de cercle existante
- Ajouter des **jeux**, grâce à des **marquages au sol**





Plan annoté par des AED

SYNTHÈSE CONCERTATION PUBLIC ADULTE

La concertation adulte révèle différents besoins liés aux dysfonctionnements actuels, et a permis d'identifier des pistes de solutions pour répondre à ces problèmes :

> Un **réaménagement du parvis et de la séquence d'entrée du collège** est vivement souhaité par le public adulte du collège Saint-Exupéry, afin de :

- **canaliser les entrées et sorties** par une seule double-porte du bâtiment 1 (au lieu de 2 actuellement)
- **permettre une communication par affichage** intérieur ou extérieur plus efficace
- **ne pas perturber les cours d'EPS**

> **Décentrer le plateau sportif** vers la rue afin de libérer de l'espace central et d'assurer une présence continue sur les temps des cours d'EPS, pour décourager les fuites d'élèves à cet endroit.

> En effet, des problèmes de fuite et de surveillance ont été rapportés, et des solutions ont été proposées. Ainsi, afin de fermer l'accès à certains espaces identifiés comme des angles morts de surveillance, la végétation peut être un moyen adapté pour marquer physiquement la frontière entre des espaces accessibles et inaccessibles aux élèves sur les temps des récréations.

- concernant les fuites, **instaurer une présence plus régulière sur les temps de cours près des accès de fuite** permet de dissuader les élèves d'entrer ou sortir par les grilles du collèges comme évoqué précédemment.
- **doubler la grille d'enceinte du collège d'une haie épaisse** pour en tenir à distance les élèves et éviter le passage d'objets à travers la grille
- **marquer physiquement la création d'un espace extérieur d'entrée** distinct de l'espace de récréation.

En plus des besoins exprimés, les adultes du collège ont également fait part de plusieurs souhaits qui témoignent de leur motivation pour de nouveaux projets que la future cour du collège pourrait accueillir :

> Les adultes font part de leur souhait d'avoir à disposition **des espaces pédagogiques à l'extérieur** :

- **un espace en face du CDI** pour permettre aux élèves de pouvoir lire dehors.
- **un aménagement de classe à l'extérieur**, de façon à faire cours dehors. Ils et elles s'entendent pour situer cet espace pédagogique au niveau de l'arc de cercle actuel, au fond de la cour. Lorsque les salles de permanence sont surchargées, cet espace loin du terrain sportif pourra également accueillir les élèves de permanence sans gêner les cours d'EPS. Pour ce projet, il y a une réelle volonté de l'équipe de conserver l'existant en l'améliorant plutôt que de le supprimer, ce qui va dans le sens économique d'intégrer cette zone au projet, à moindre coût.
- **un potager**, au fond de la cour où des arbres et arbustes fruitiers ont déjà été plantés.

> Enfin, l'équipe de la vie scolaire se dit prête à assurer **un dispositif de prêt de matériel de jeux** aux élèves sur les temps de récréation ou de permanence. Cela peut concerner des jeux de sociétés comme du matériel support d'activités dynamiques. De plus, elle propose également **l'organisation d'un chantier participatif avec l'association Fasol**, afin de co-construire certains jeux ou supports de jeux en bois, ce qui a déjà été fait avec succès par le passé.

93

Seine Saint Denis

c | a.u.e

Conseil d'architecture, d'urbanisme
et de l'environnement

153, avenue Jean Lolive
93500 Pantin

Tél. : 01 48 32 25 93
caue93@caue93.fr

www.caue93.fr